

公 示

根据学校纪委《关于深入开展新一轮廉政风险防控工作的通知》（师党纪监〔2018〕3号）文件精神，教育学部各部门对本部门的廉政风险点进行了排查，汇编形成教育学部廉政风险防控资料。根据学校工作要求，现将本学部廉政风险防控资料予以公示。部门或个人对公示材料有异议或建议者，请于2018年5月30日下午16:00前反映。

公示时间：2018年5月28日-5月30日

联系电话：5846355

联系人：王金利

电子邮箱：wangjinli16@163.com



附件1:

广西师范大学 教育学部 权力清单

单位、部门名称（盖章）： 教育学部

填表日期： 2018 年 5 月 24 日

序号	权力名称	职权内容	行使依据	行使主体
1.	人员招聘	上报用人计划、完成岗位招聘	岗位职责、学校规定	党委书记、人事干事
2.	评奖评优	学校、学部评奖和评优	岗位职责、学校相关规定	党委书记、人事干事
3.	幼儿园员工聘任调配	本单位教职工招聘调配工作	本单位招聘工作流程	园长、后勤副园长
4.	幼儿园招生	幼儿园新生录取工作	本单位招生工作办法	园长
5.	幼儿园教学管理	教学督导检查	本单位日常教学工作规程	园长、教学副园长
6.	社会服务项目日常管理	经费使用、专家邀请、项目工作人员组织	国家教育部“国培计划”管理文件、广西壮族自治区教育厅“国培计划”“区培计划”系列实施管理文件、广西壮族自治区教育厅各项目实施管理文件、广西师范大学教育学部项目管理制度	部长、分管副部长、项目办主任、短训办主任

7.	社会服务课酬劳务发放	校内外专家劳务发放、工作人员劳务	《中央和国家机关培训费管理办法》、《中小学幼儿园教师国家级培训计划专项资金管理办法》、《广西壮族自治区本级培训费管理办法的通知》	部长、分管副部长
8.	社会服务项目采购	文具采购、培训教材采购、酒店预订	国家、广西和学校相关物资管理与采购文件	部长、分管副部长
9.	办公物资设备采购	向学部主要领导建议	根据工作需要	学部办公室
10.	学部公共用房维修、装修	向学部主要领导建议	根据实际情况	学部办公室
11.	实验教学设备采购	向学校科技处提交采购方案	根据实验室建设方案	学部实验中心
12.	实验室维修、装修	向科技处、后勤基建处提交方案	根据实际情况和实验室建设方案	学部实验中心
13.	幼儿园条件建设	向学部主要领导建议	根据实际情况	幼儿园
14.	科研项目申报	国家级/省部级/厅级/地市级/校	相关部门下发的项目文件	部长、分管副部长
15.	科研项目结题	国家级/省部级/厅级/地市级/校	相关部门下发的项目文件	部长、分管副部长
16.	科研成果奖申报	国家级/省部级/厅级/地市级/校	相关部门下发的项目文件	部长、分管副部长
17.	学科建设	学位点申报/学位点评估/	相关部门下发的项目文件	部长、分管副部长
18.	本科招生	本科生招生计划	学校招生政策	部长、分管副部长

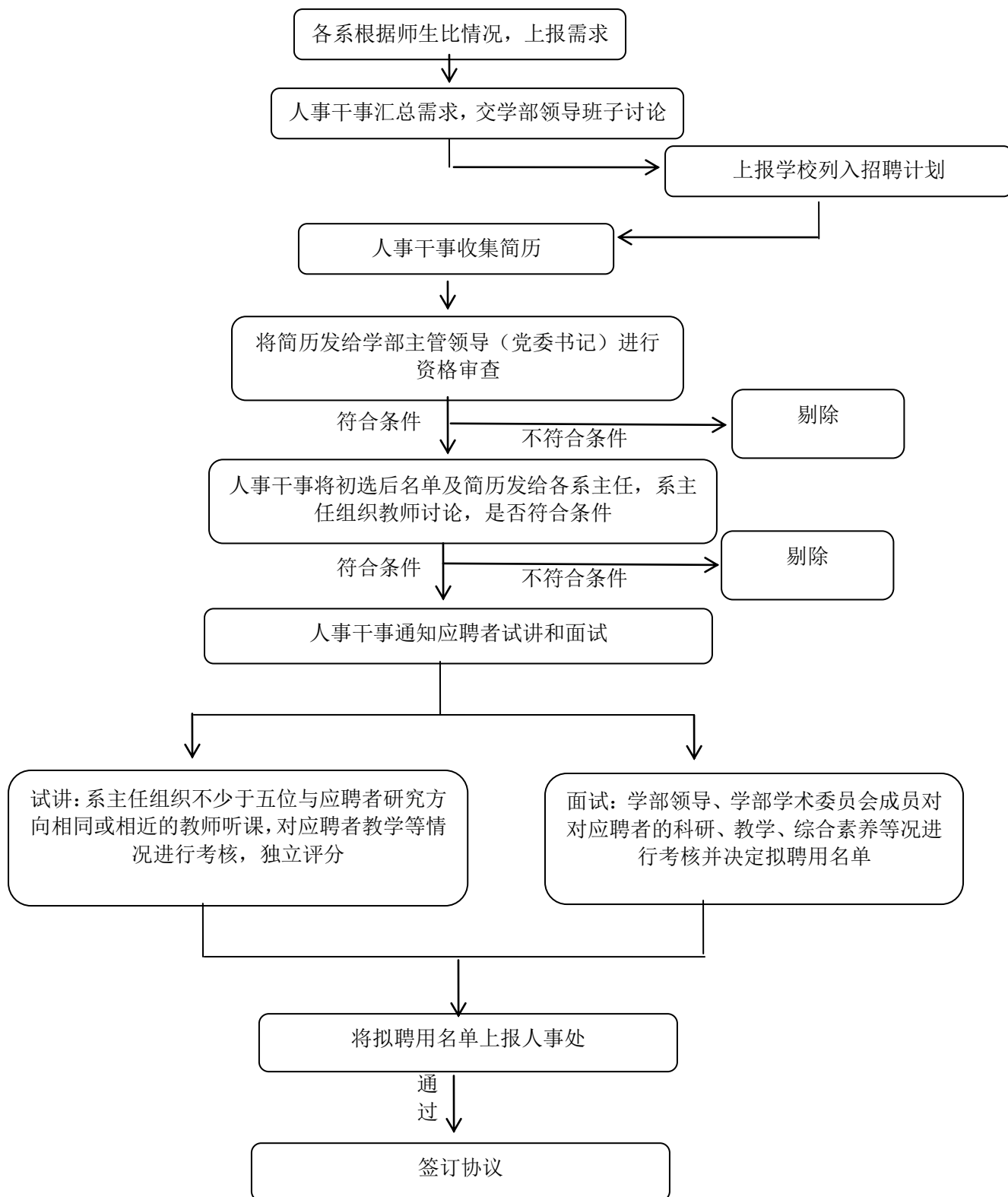
19.	研究生招生	计划、面试、录取	学校招生政策	部长、分管副部长
20.	日常教学管理	培养方案及实施	相关教学管理文件	分管副部长
21.	广西普通高中学业水平考试质量分析	组织专家对广西普通高中学业水平考试进行教学质量及命题质量分析,撰写分析报告。	桂考院【2014】231号	教师教育学院
22.	广西普通高中课改学科教学指导工作、学科课程基地建设工作	组织学科专家开展广西普通高中课改学科教学指导工作、协助广西首批 18 个学科课程基地开展建设工作	1. 工作实际需要。 2. 相关文件。	教师教育学院
23.	“国培计划”“区培计划”教师培训项目申报、实施、总结、评估、管理	1. 组织专家对项目申报进行评审并确认申报; 2. 项目实施过程中的沟通、协调、组织管理、后勤管理等; 3. 项目监督、评估、总结。	1. 根据上级文件通知精神; 2. 根据工作实际需要。	教师教育学院

24.	教师教育基地建设与管理	1. 根据教育厅及学校要求规划建设管理教师教育基地项目。 2. 根据教师教育基地建设项目规划分期建设教师教育基地实验室。	桂教师范〔2011〕47号关于实施全区高校师范专业办学能力提升计划的通知	教师教育学院
25.	广西普通高中课程改革网建设与管理	1. 广西普通高中课程改革网站建设与管理。 2. 广西普通高中学科课程资源库建设与管理。	1. 《广西普通高中课程改革网》网站管理办法。 2. 桂教办〔2015〕516号关于推广全区普通高中学科课程资源使用的通知。	教师教育学院
26.	承办国际会议	会议布展/会议材料制作/ 会议后勤事务	相关部门下发的项目文件	部长、 分管副部长
27.	国际学术交流	学术合作/学术讲座	相关部门下发的项目文件	部长、 分管副部长
28.	课程安排	每学期的课程安排	按照上级要求进行，并与教师们协商决定，结果放在系群上公示	教师团队
29.	系人才培养方案修订	每年的人才培养方案修订	按照上级要求进行，并与教师们协商决定，结果放在系群上公示	教师团队

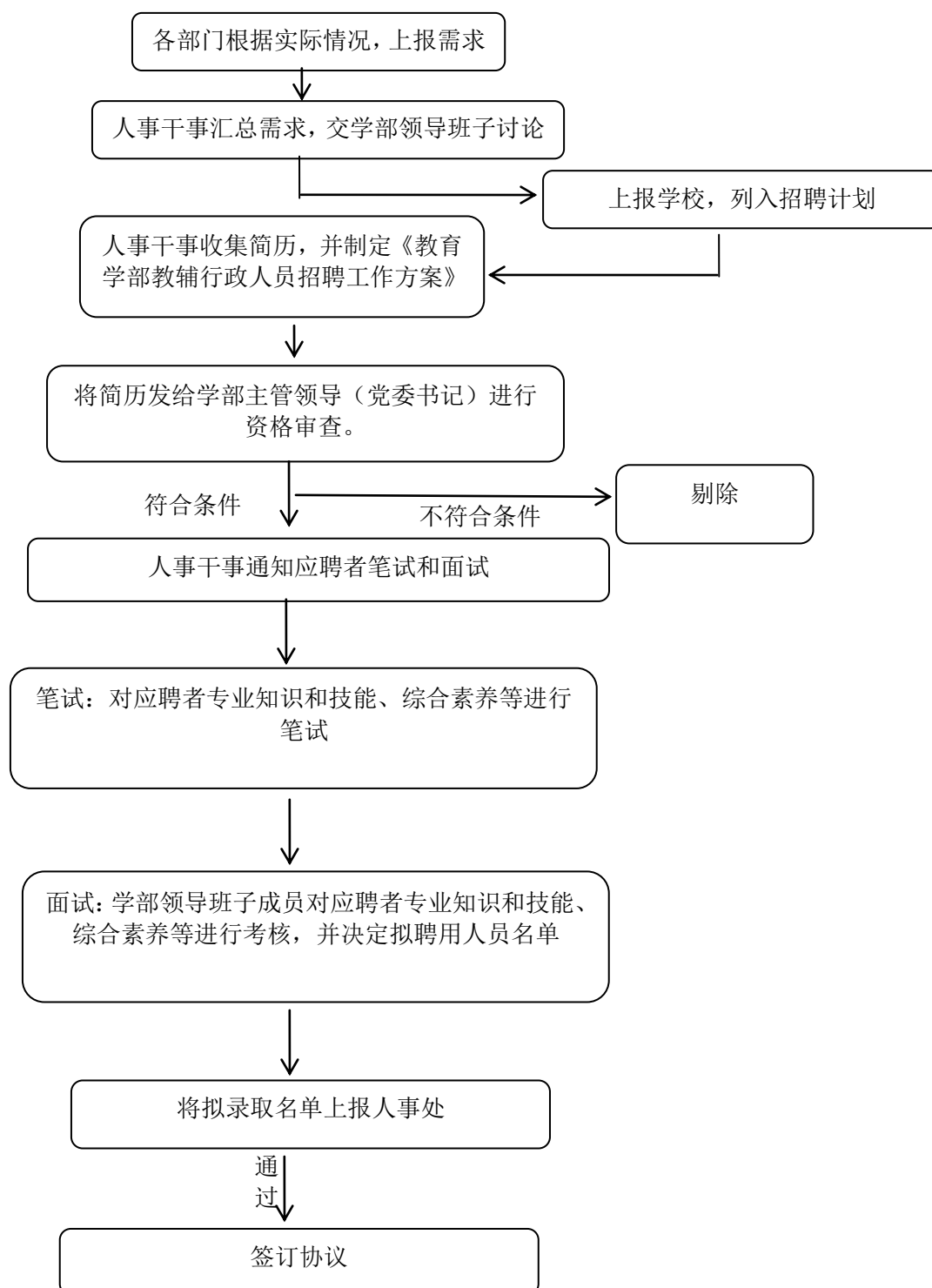
30.	系教学工作审核	每学期教学日历、 试卷等教学工作 日常审核的	按照要求进行审核 并签字	正副系主任,教 研室主任
31.	系考核与评优	每年年底集中教 师进行考核与评 优	教师匿名投票,高 票者推到学部参 与评优	教师团队
32.	学生党建	发展党员 发展入党积极分子 党校培训及考核 收缴党费 学生党建活动 学生党员教育	按照党章、发展党 员工作手册、学校 党员发展及管理 等相关文件作为行 使依据,推动工作 开展。	负责学部党建 工作的辅导员
33.	学生管理	干部选拔 评优评先推荐 学生奖助学金评 定 学生经费使用 思想教育	以学生手册等学校 相关规定作为行使 依据。	辅导员

负责人（签字）：

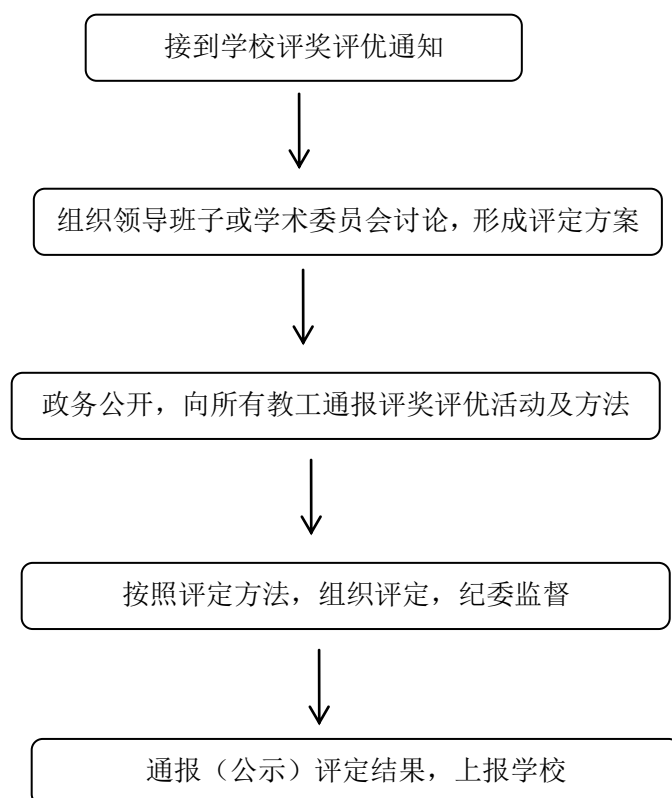
附件 2：广西师范大学教育学部人员招聘权力运行流程图（专任教师）



附件 2: 广西师范大学教育学部人员招聘权力运行流程图(教辅人员)

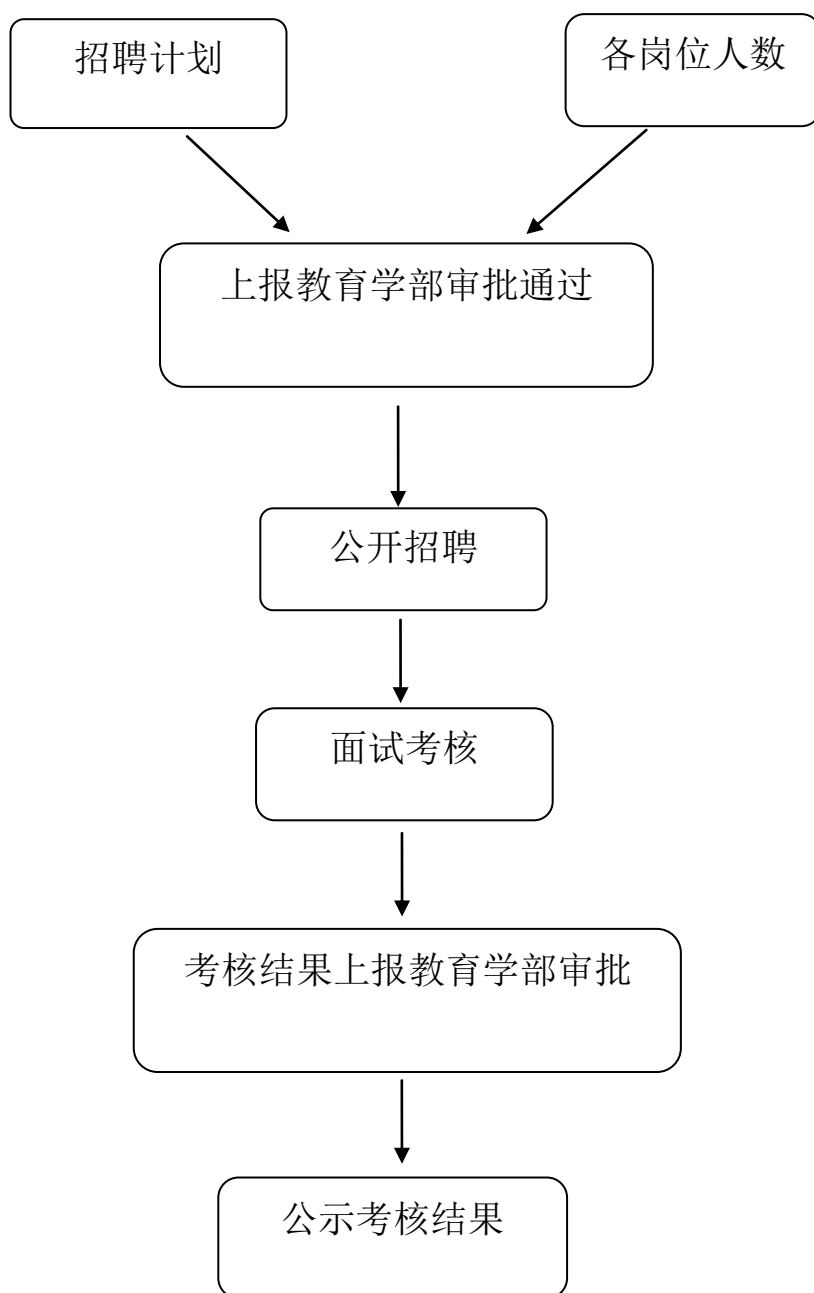


附件 2：广西师范大学教育学部评奖评优权力运行流程图

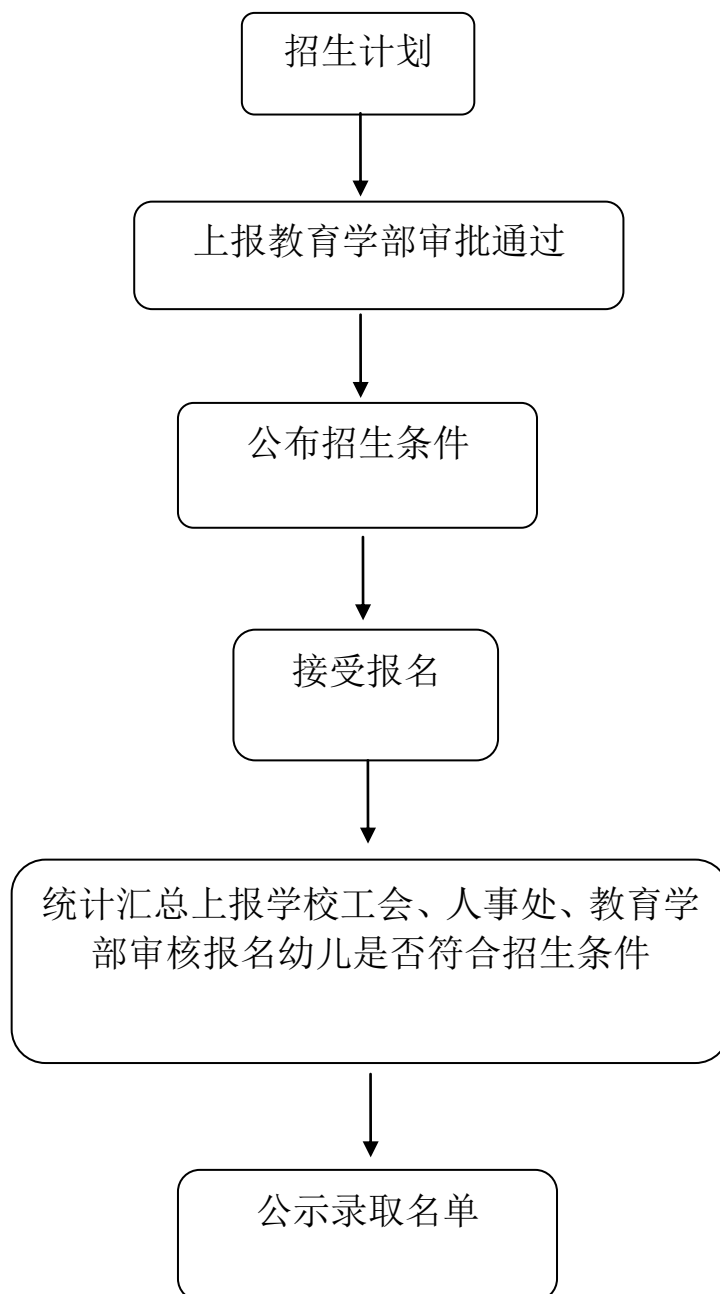


附件 2:

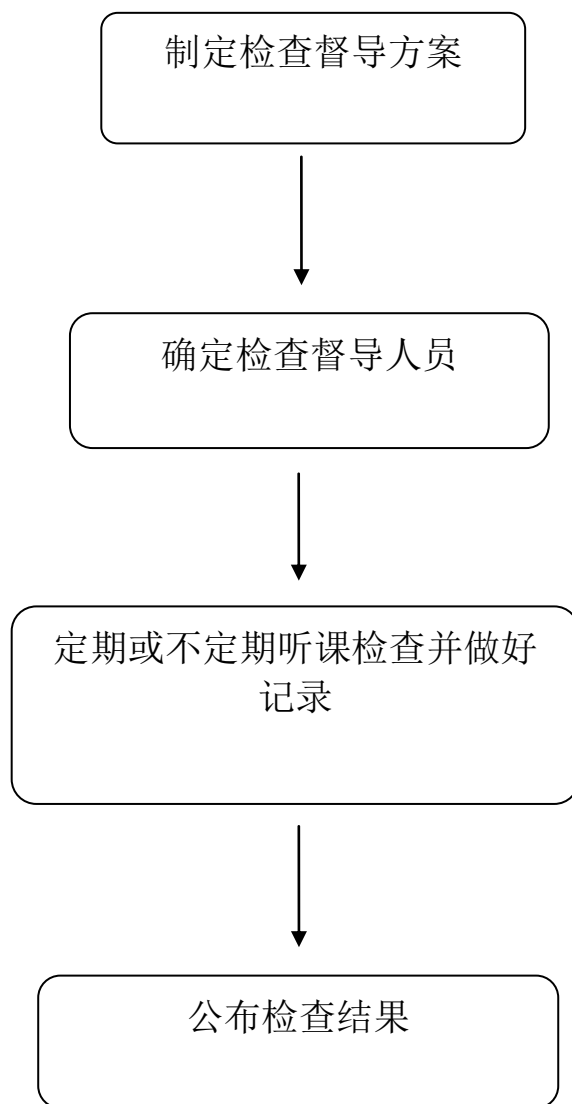
广西师范大学 实验幼儿园权力运行流程图
员工聘任调配



附件 2：广西师范大学 实验幼儿园 权力运行流程图
招生工作流程图

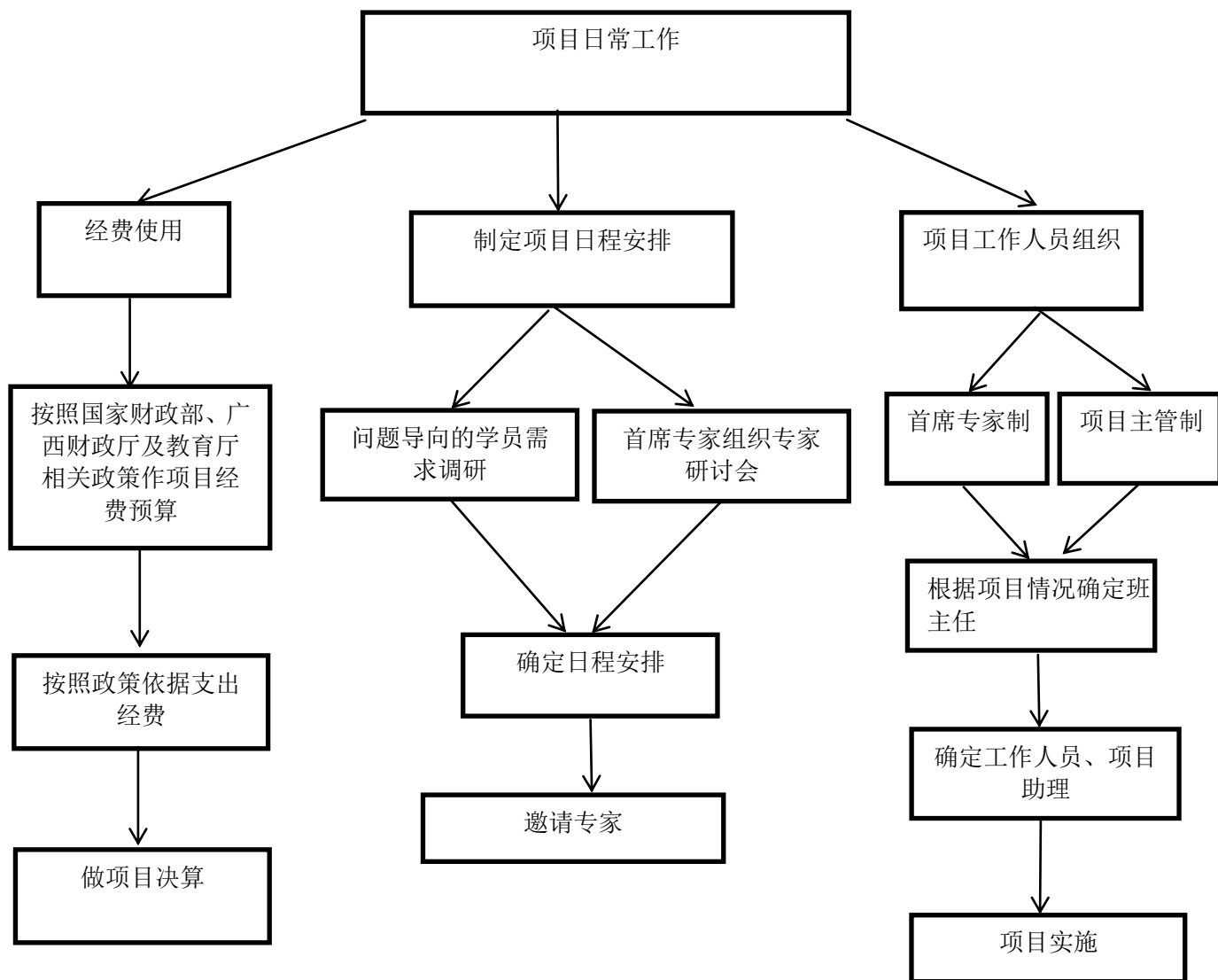


广西师范大学 实验幼儿园（单位） 权力运行流程图
教学管理流程图



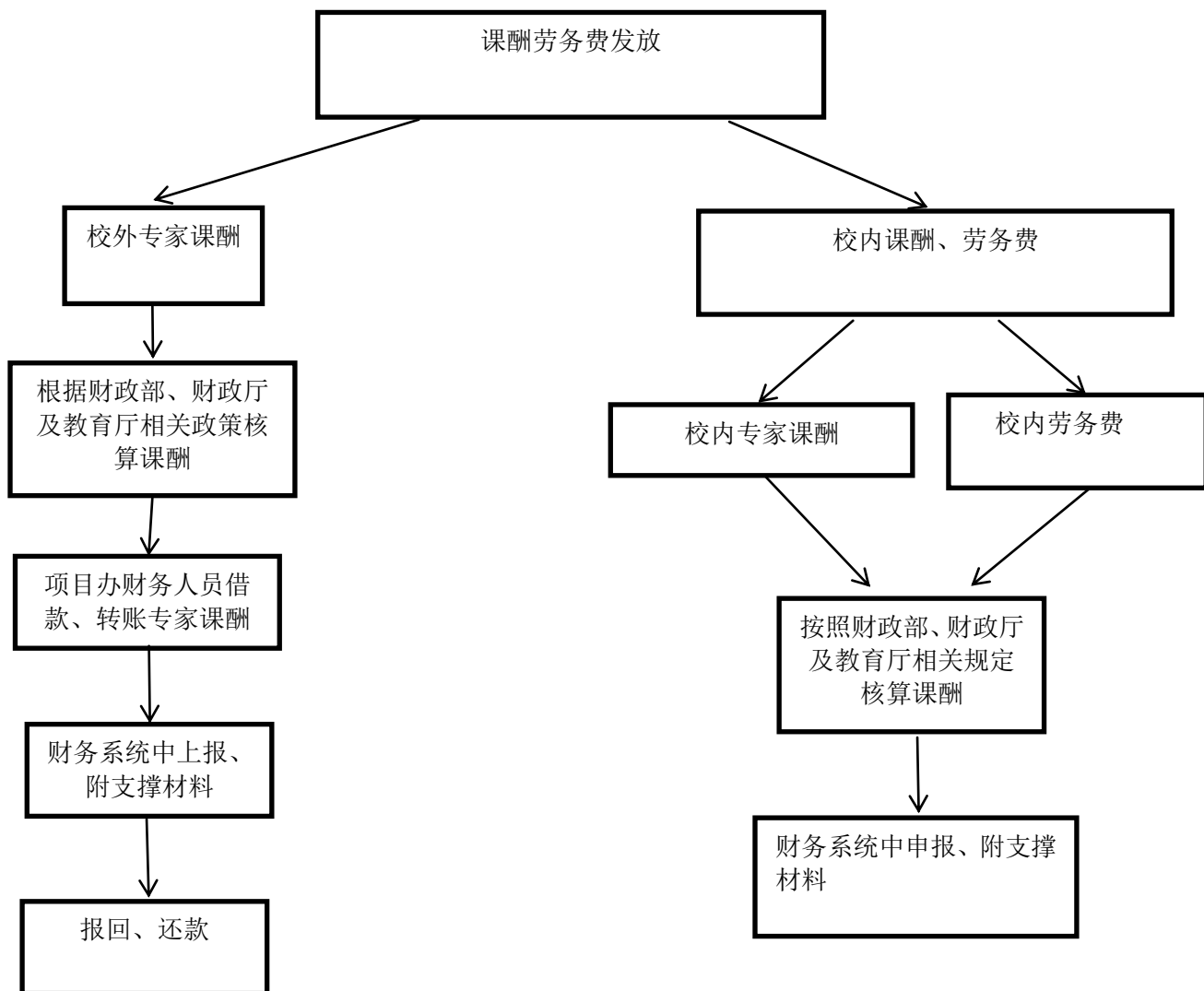
广西师范大学 教育学部社会服务事业部 权力运行流程图

项目日常管理流程图

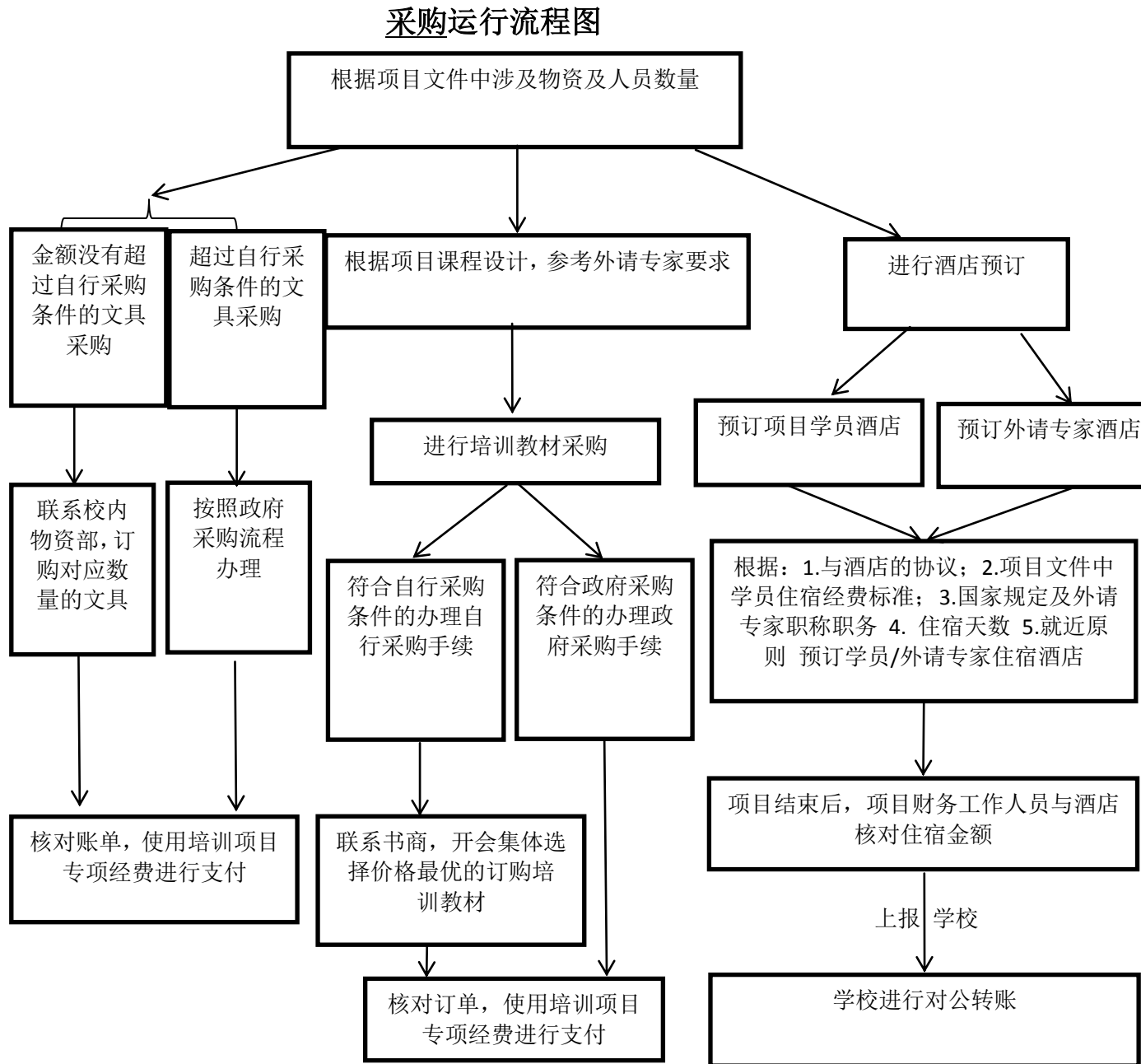


广西师范大学 教育学部社会服务事业部 权力运行流程图

课酬劳务发放流程图

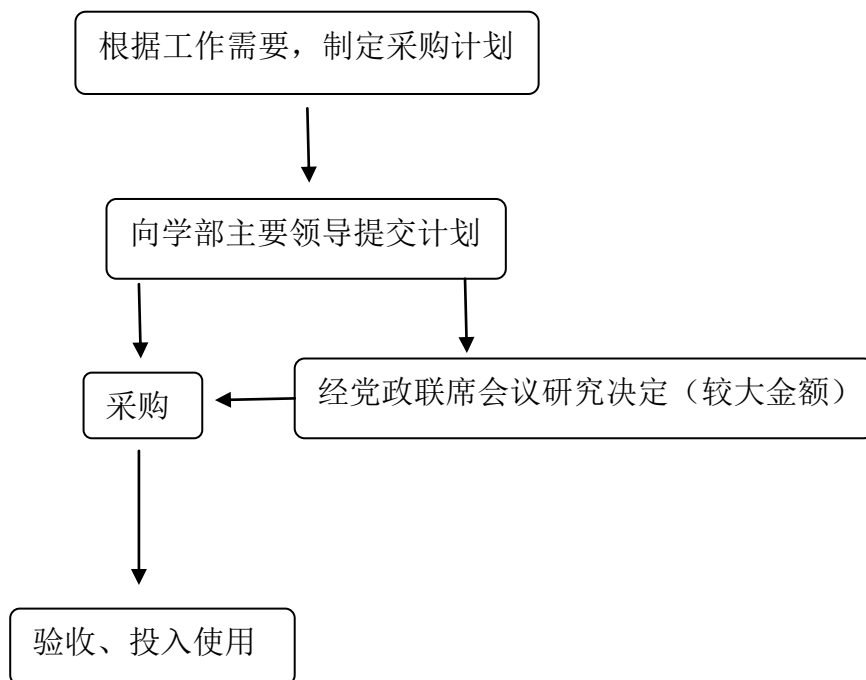


附件 2：广西师范大学教育学部社会服务权力运行流程图

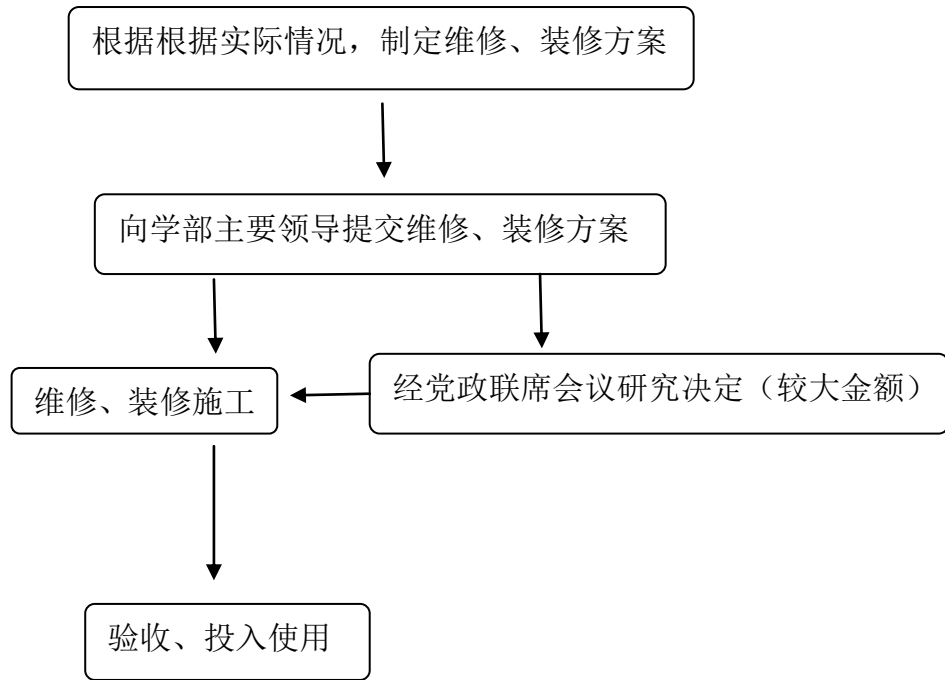


附件 2:

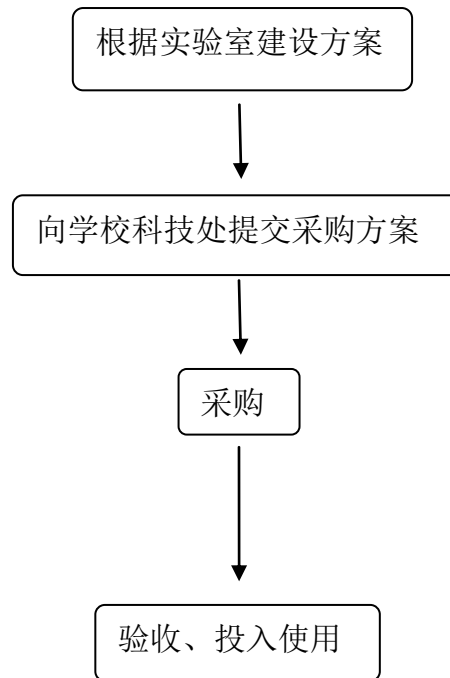
广西师范大学 教育学部 权力运行流程图
办公物资设备采购流程图



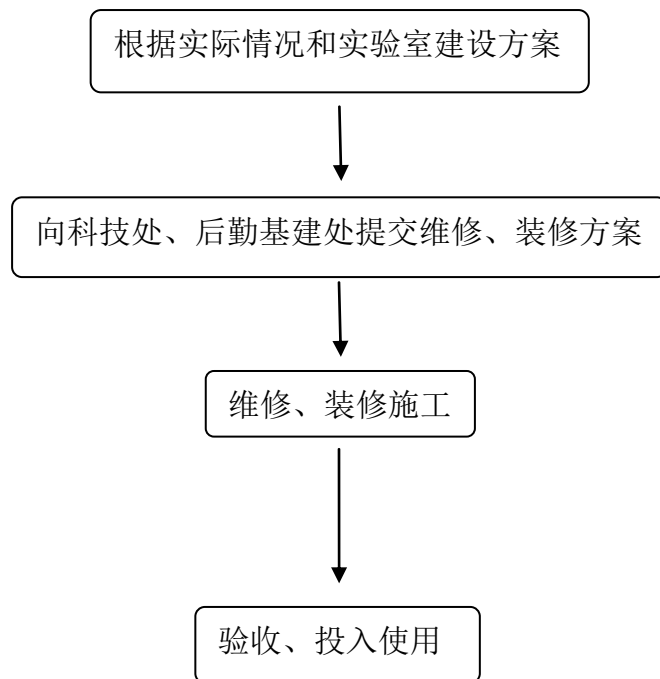
广西师范大学 教育学部 权力运行流程图
公共用房维修、装修流程图



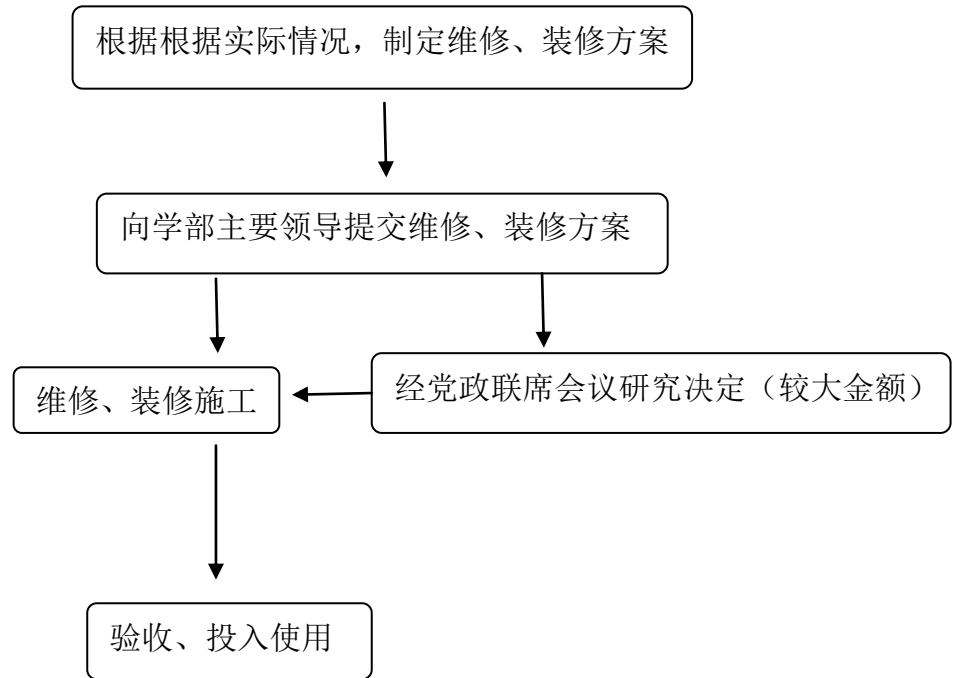
广西师范大学 教育学部 权力运行流程图
实验教学设备采购流程图



广西师范大学 教育学部 权力运行流程图
实验室维修、装修流程图

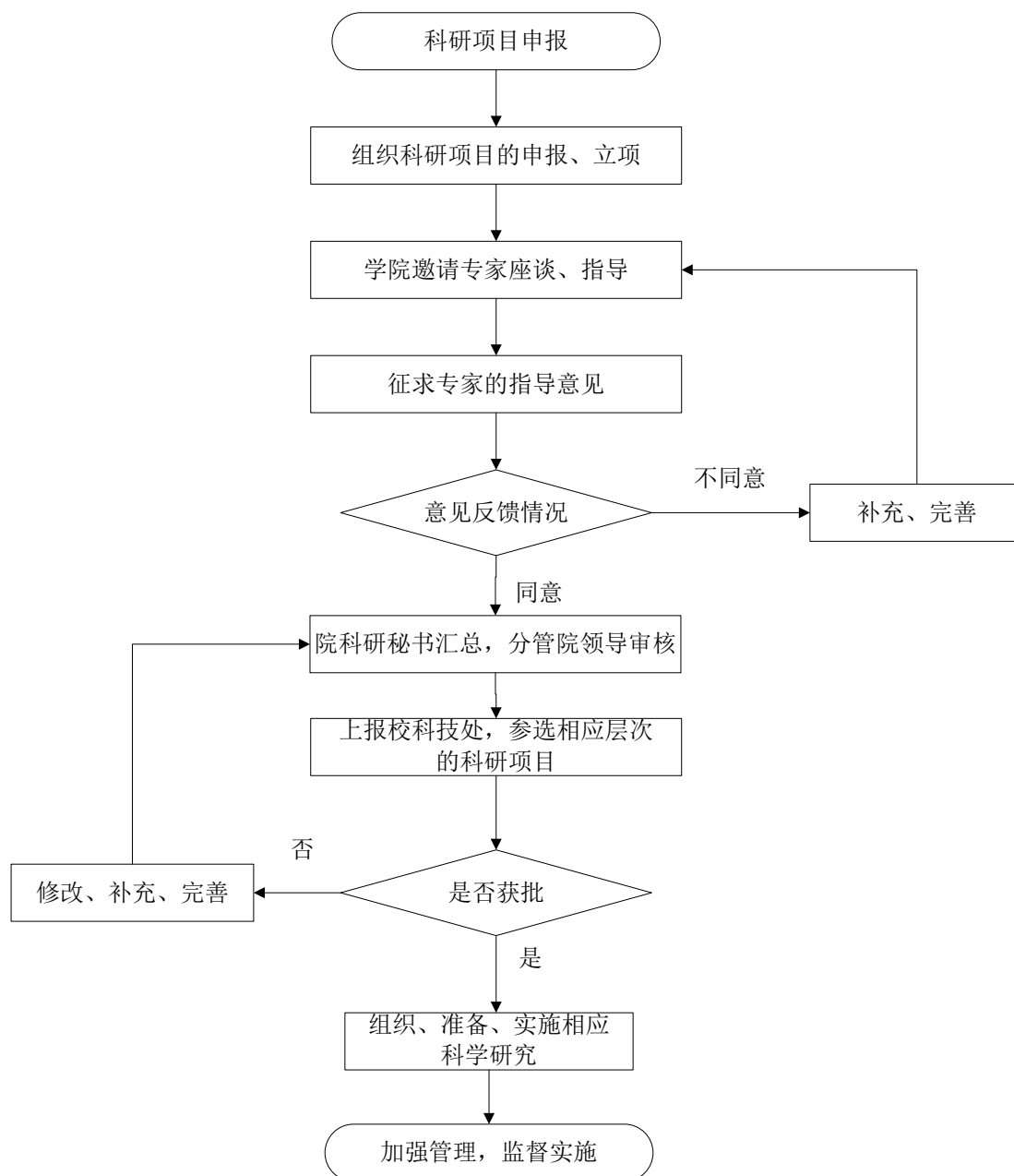


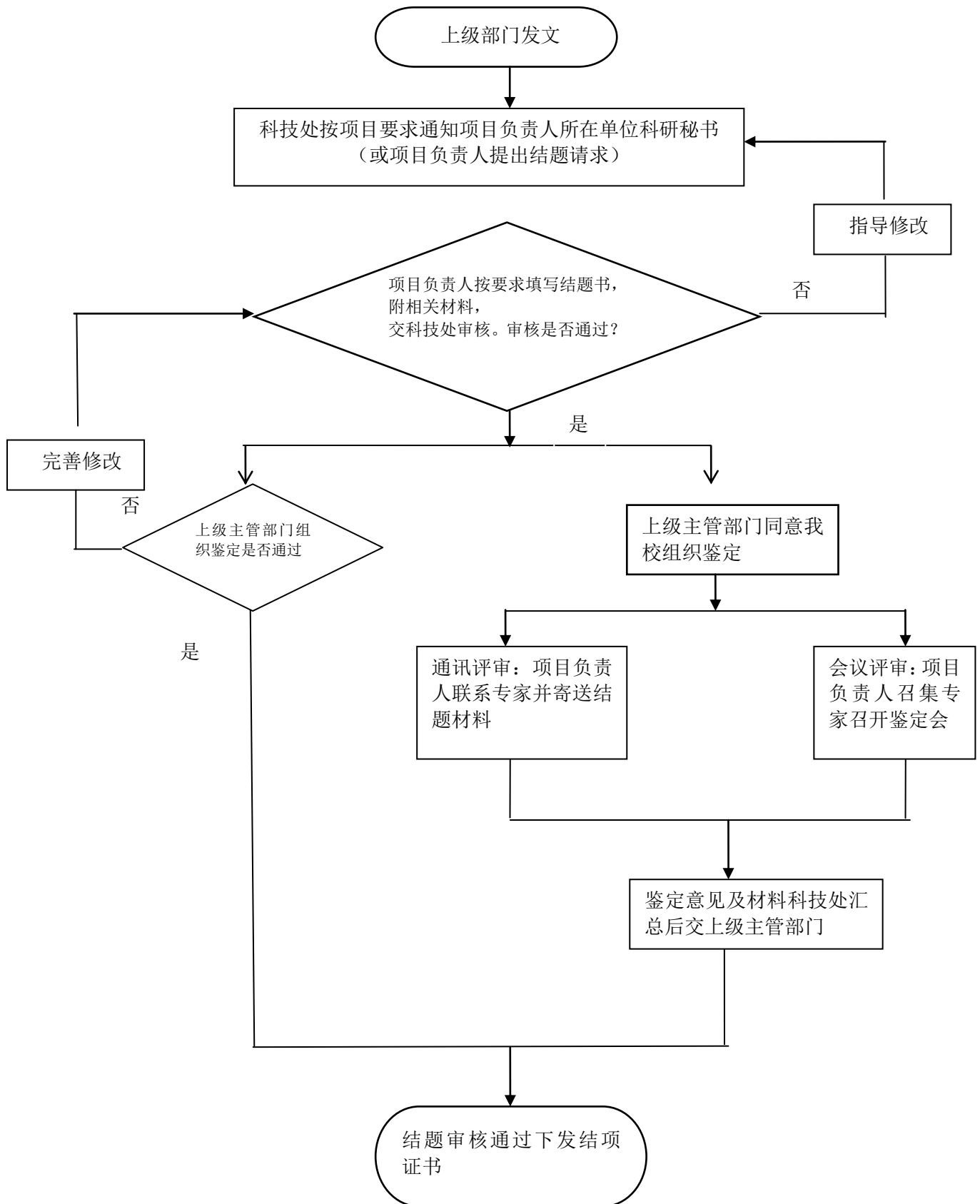
广西师范大学 教育学部 权力运行流程图
幼儿园条件建设流程图



附件 2:

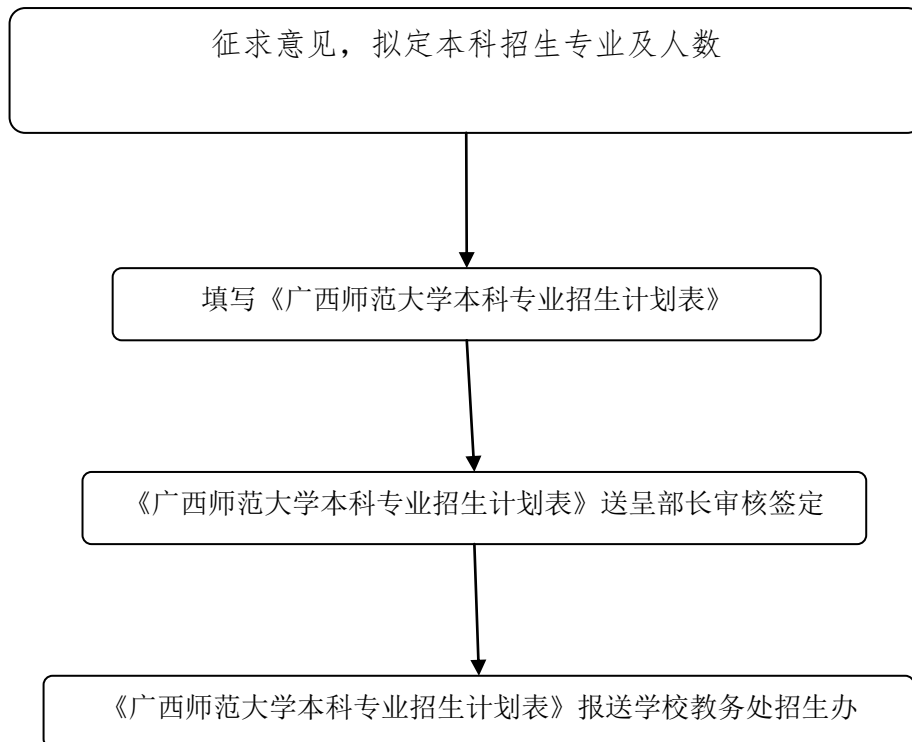
广西师范大学教育学部权力运行流程图
科研项目申报 流程图





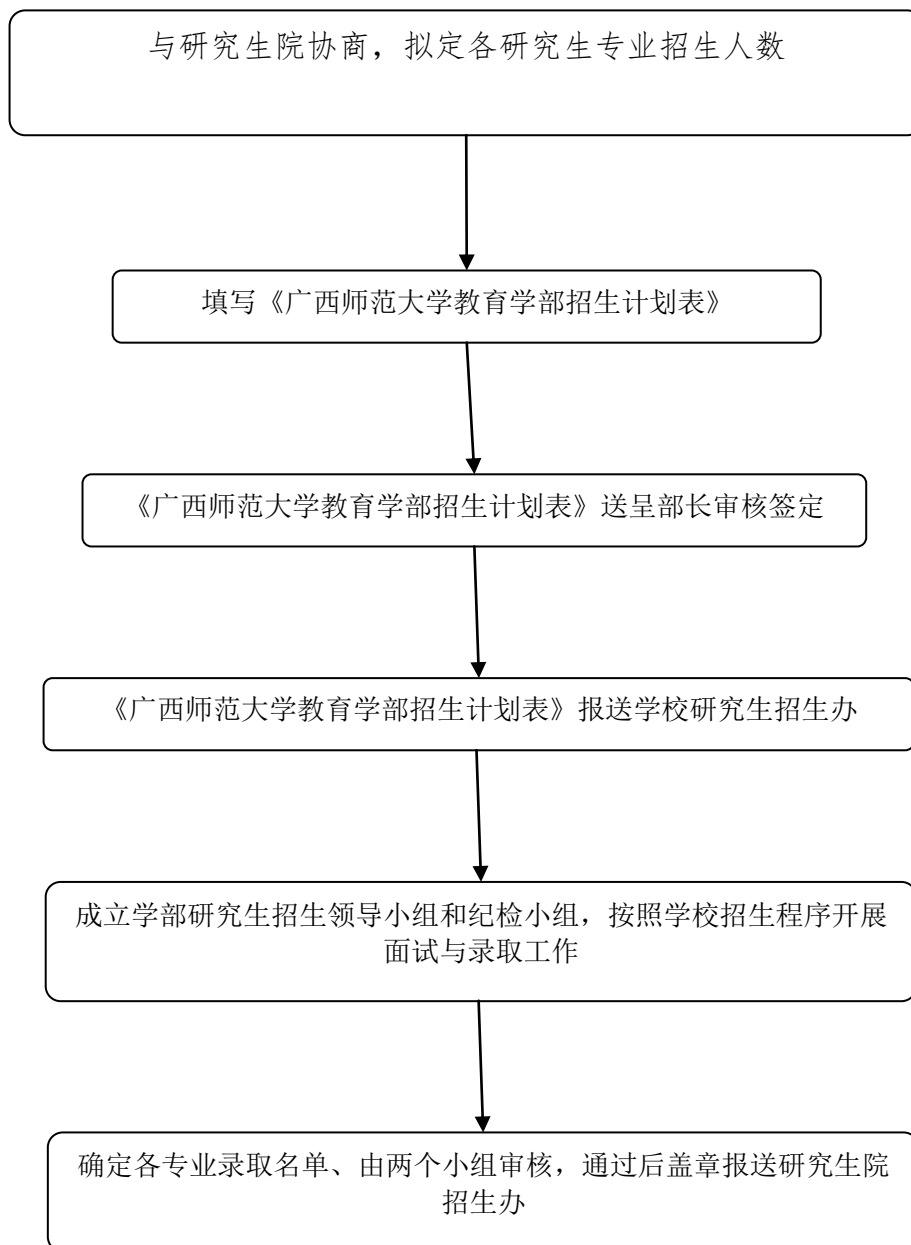
附件 2:

广西师范大学 教育学部 权力运行流程图
本科招生计划制定 流程图



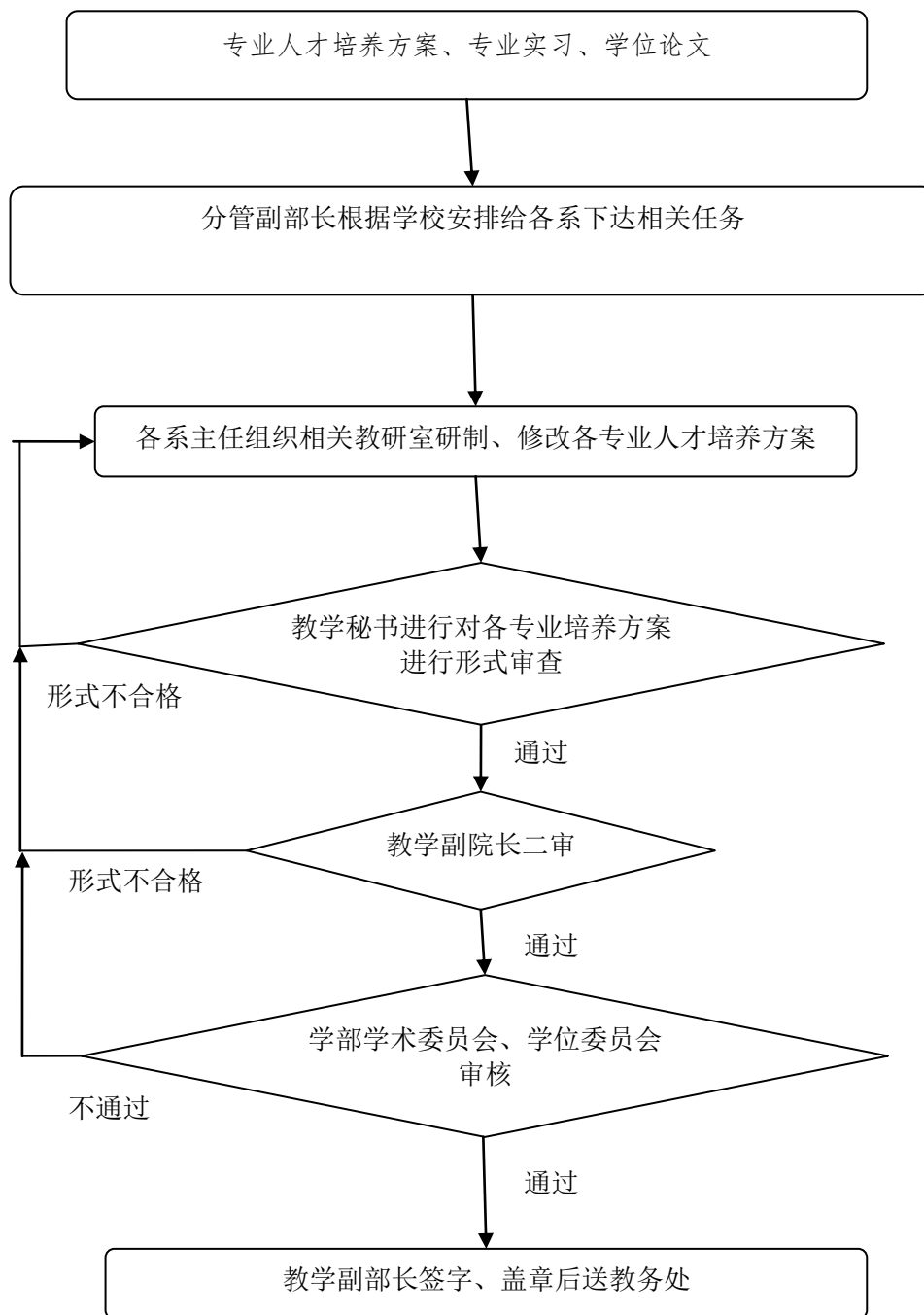
广西师范大学 教育学部 权力运行流程图

研究生招生 流程图

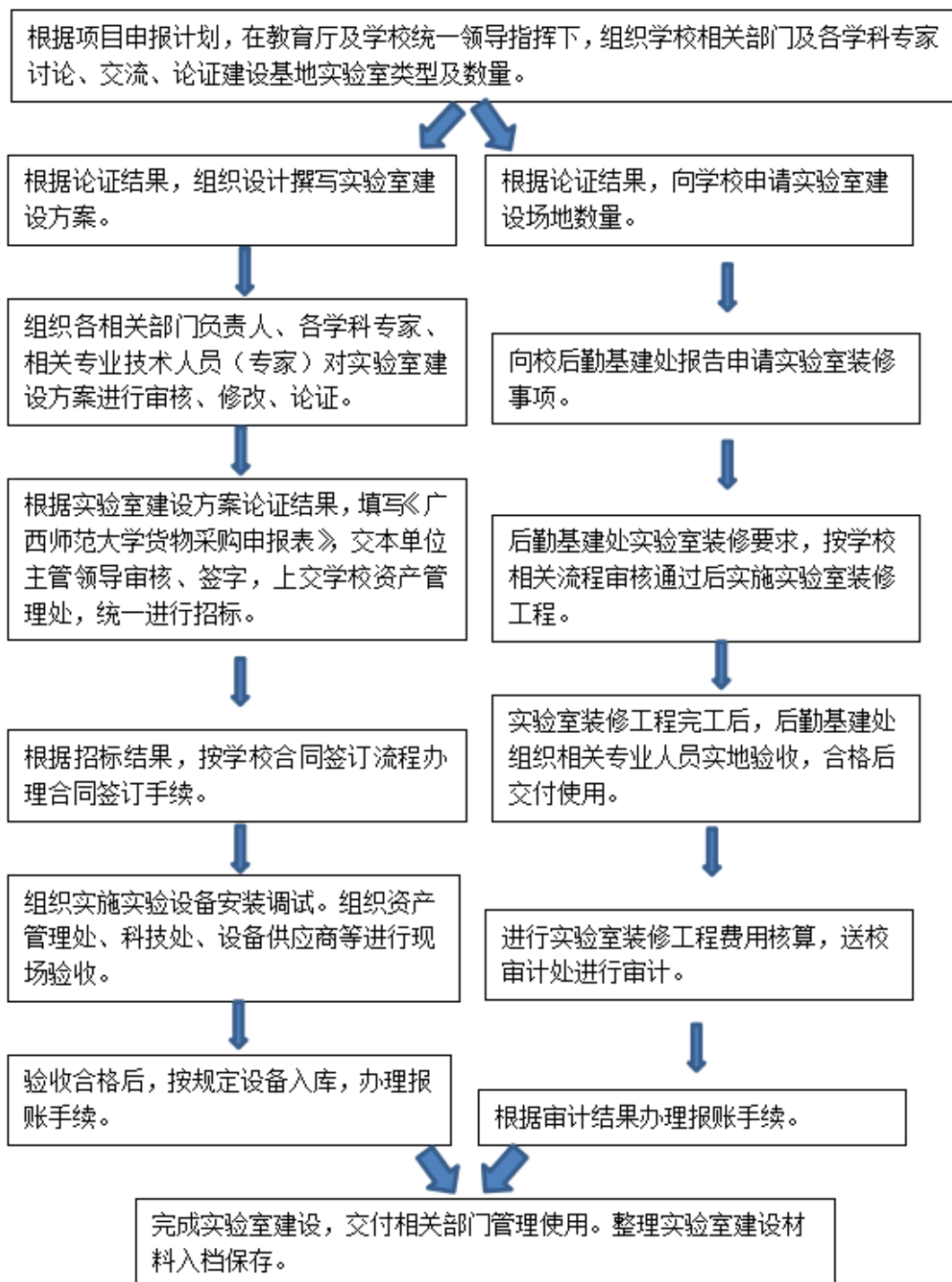


广西师范大学 教育学部 权力运行流程图

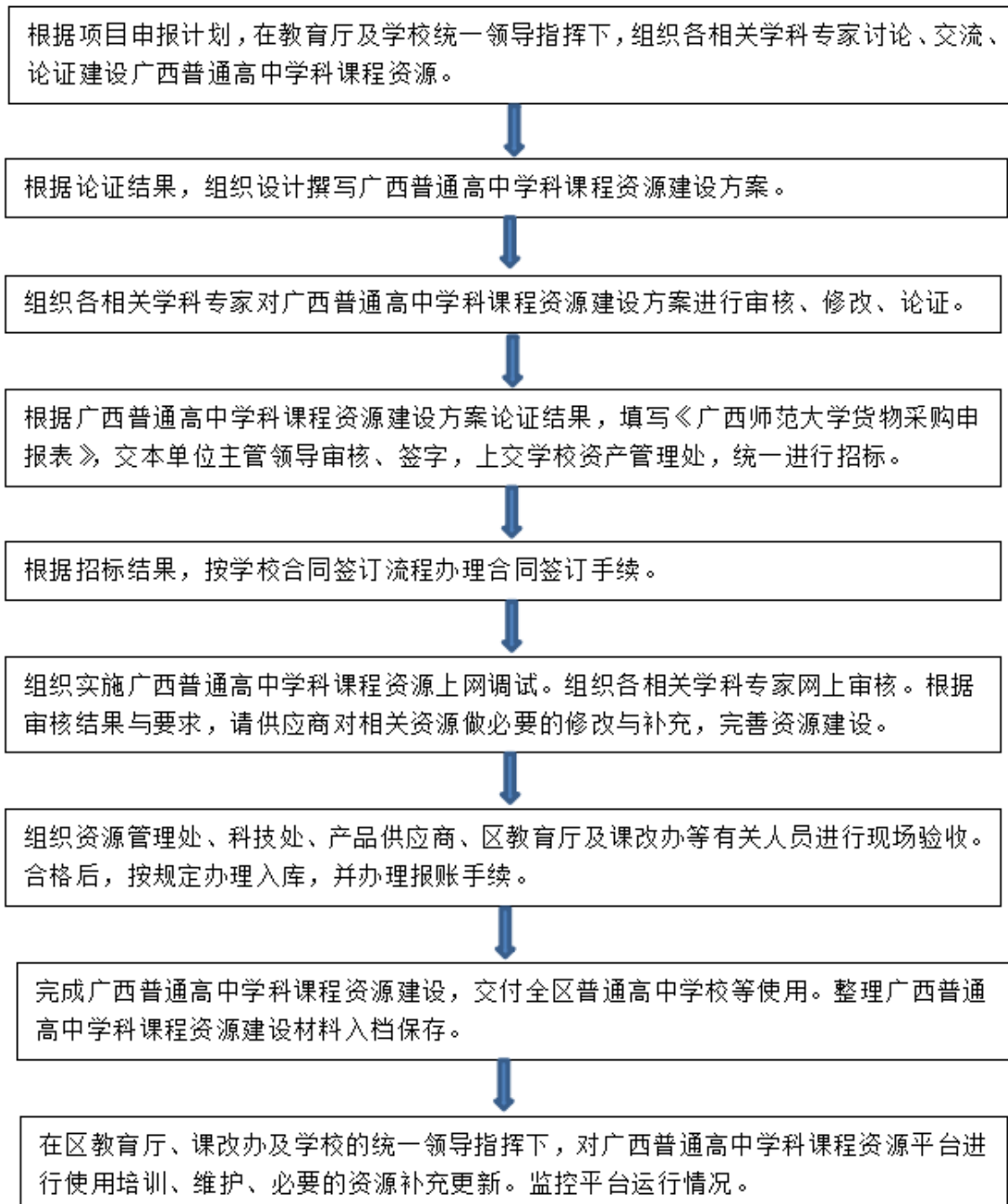
日常教学管理(1) 流程图



广西师范大学教师教育学院教师教育实验基地建设验收流程图

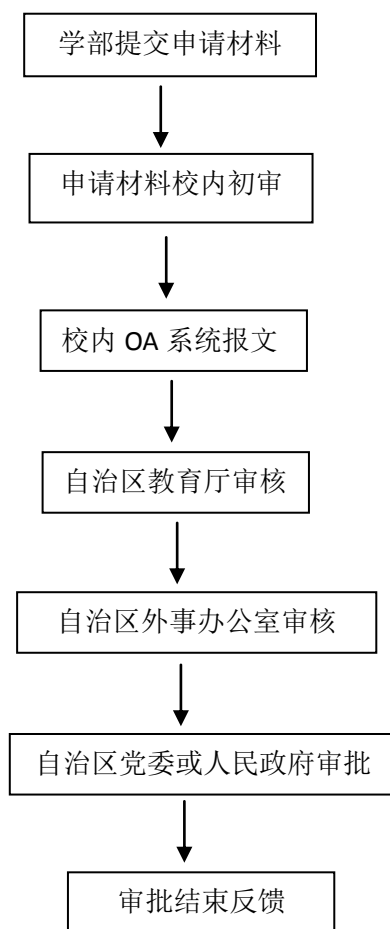


广西师范大学广西普通高中学科课程资源建设与验收流程图



附件 2:

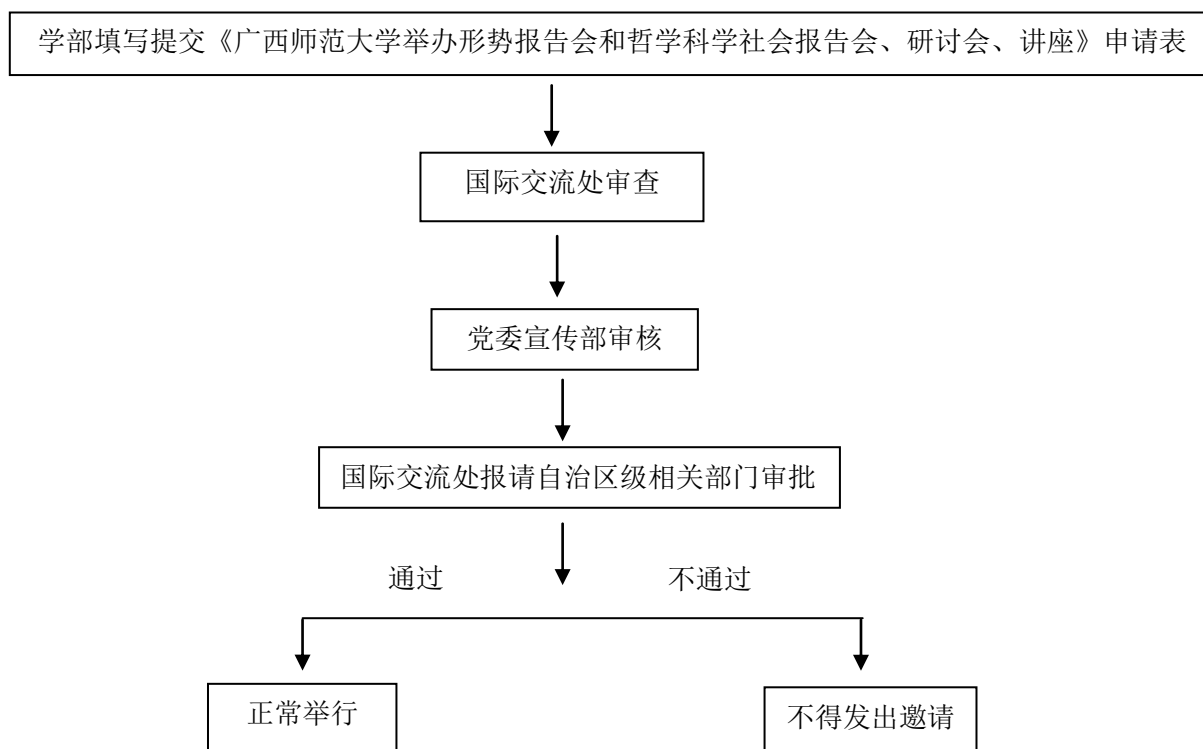
广西师范大学 教育学部 权力运行流程图
承办国际会议 流程图



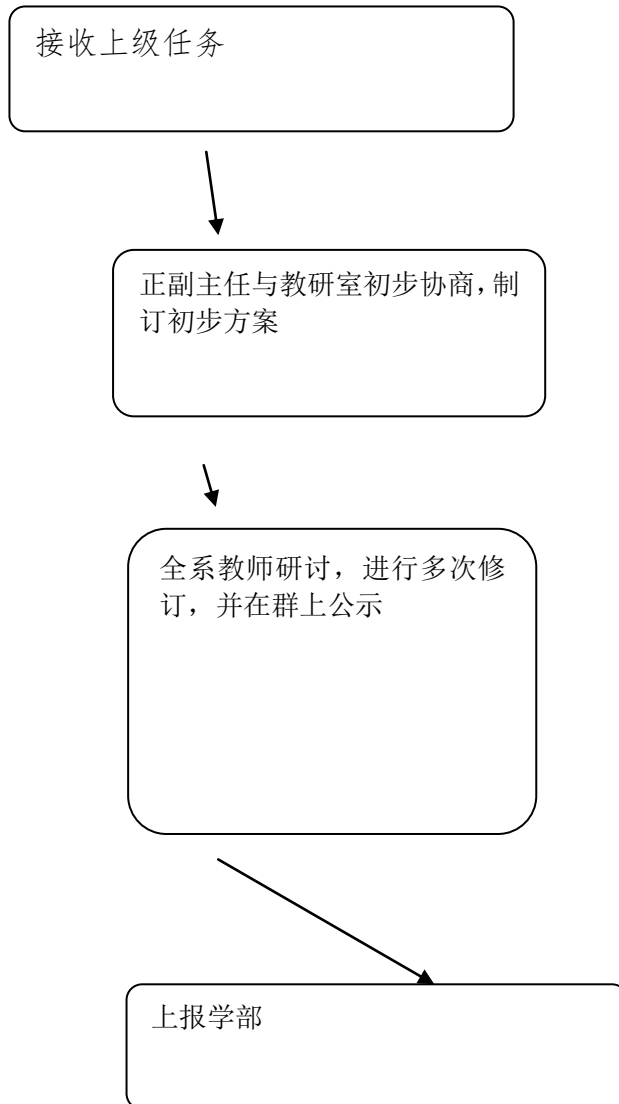
附件 2:

广西师范大学 教育学部 权力运行流程图

国际学术讲座 流程图

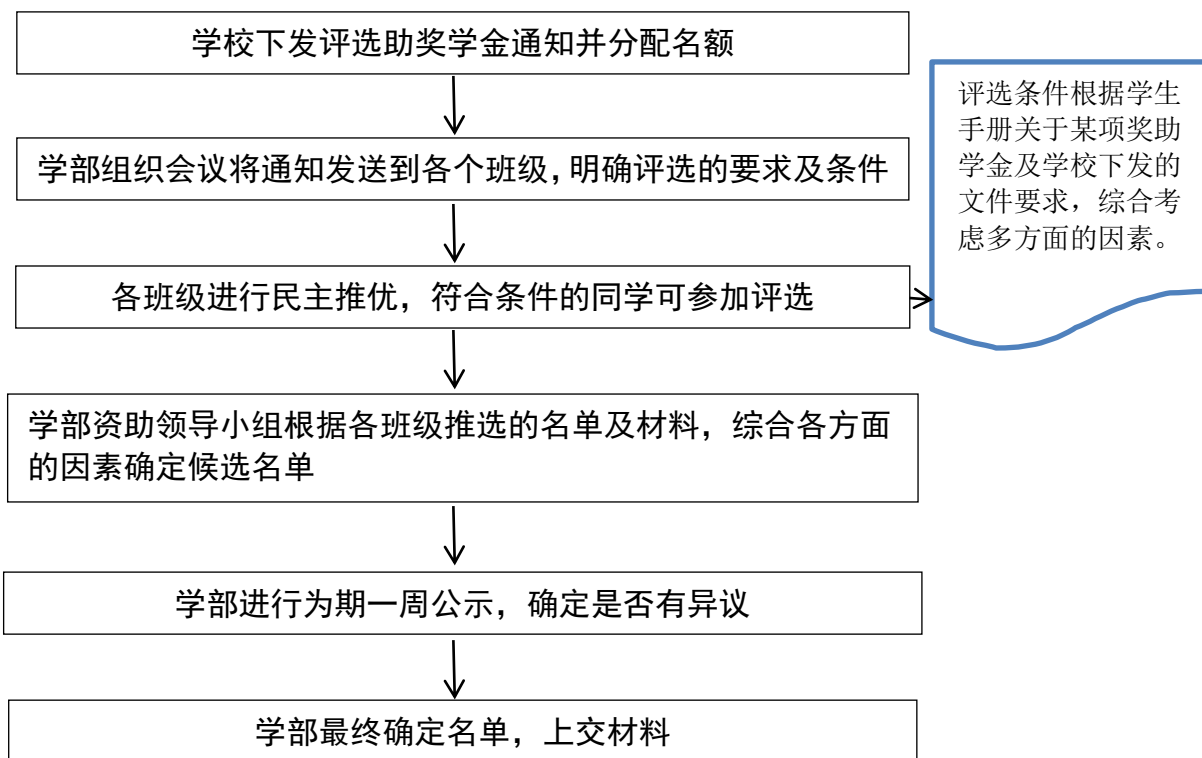


广西师范大学 教育学部 权力运行流程图
各系主任 工作流程图



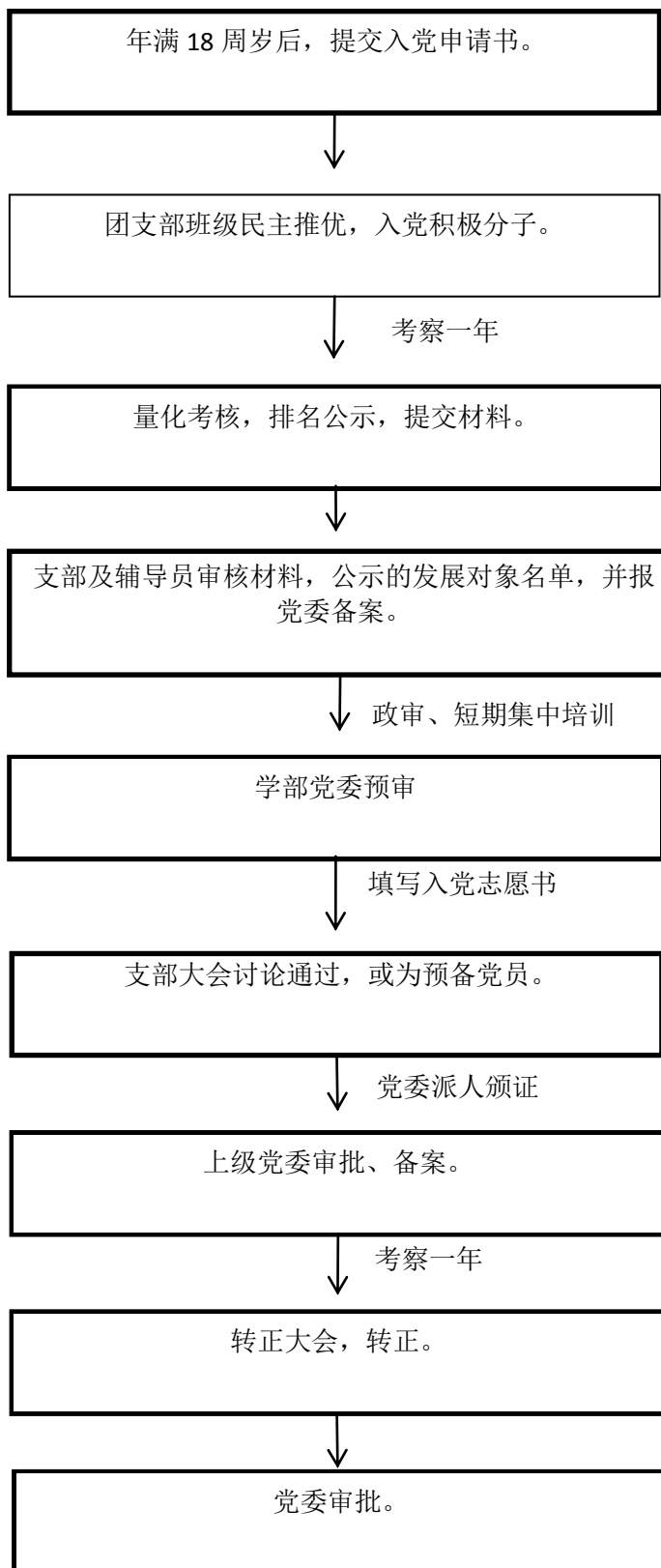
广西师范大学 教育学部 权力运行流程图

教育学部奖助学金申请评选流程图



广西师范大学 教育学部 权力运行流程图

学生党员流程



附件4

广西师范大学 教育学部 廉政风险点及防控措施一览表

单位、部门名称（盖章）： 教育学部

填表日期：2018年 5月 24日

序号	部门(科室)	风险点 (风险类别)	风险主要表现形式	风险等级	已建防控措施及制度	待建防控措施及制度	负责人
1.	人事管理	人员招聘	因受贿或人情广西等，可能出现为关系人员设岗，选拔不公	高	按照规范的程序，集体研究、考核并公示	严格按照流程和已有制度，加强纪委监督	陈闻
2.	人事管理	评奖评优	因受贿或人情关系等，可能出现在评选中不讲人情、拉关系，未严格把关，导致所评选的个人或集体布局先进性和代表性	中	1. 制定公正评选方案； 2. 坚持权重评议的民主程序，杜绝人情关； 3. 政务公开； 4. 严格履行公示程序；	严格按照流程和已有制度，加强纪委监督	陈闻
3.	实验幼儿园	员工聘用	因受贿或人情关系，可能出现为关系人员设岗、选拔不公正。	中	按照规范的程序，集体研究、考核并进行公示，坚持“人岗匹配”原则，合理安排。	强化员工招聘制度	园长、 后勤副 园长

4.	实验幼儿园	招生录取	因受贿、人情关系或失职渎职等，可能出现违反招生规定的行为发生。	中	严格遵守招生制度，实行公示制。	细化招生责任	园长
5.	实验幼儿园	教学管理	因人情关系或渎职等，可能出现违反督导规定，督导检查走形式。	中	教学督导制度健全，实行公示制。	制定督导人员管理办法	园长、教学副院长
6.	社会服务事业部	项目日常管理	随意安排课程、专家及工作人员	中	制定项目管理系列制度	课程安排讨论制	
7.	社会服务事业部	课酬劳务发放	不按照规定执行	中	严格按照国家、自治区、学校政策开支，部门、学部、学校三审制	严格执行审批制度	
8.	社会服务事业部	采购	受贿收取回扣	高	按照国家、自治区、学校相关采购制度	严格按照采购流程	
9.	科研办	科研项目结	科研经费使用不当	高	科研经费管理制度/	审计监督和处罚力度	孙杰远
10.	教育学部	招生录取	行贿受贿达不正当录	高	集体面试、评委独立打分，严格排名录取	严格按照录取制度	韦义平

11.	教师教育管理办公室	经费使用	1. 学科组开展活动过程中经费使用不够规范 2. 学科课程基地建设过程中经费使用不够规范	低	1. 《广西普通高中课程改革学科教学指导工作指南》 2. 《广西壮族自治区普通高中学科课程基地建设与管理办法》	不断完善《广西普通高中课程改革学科教学指导组活动经费报销细则》	陈菊
12.	教师教育学院项目办公室	制度监管	在项目实施执行过程中,发现有些制度不能有效遵守和实施,进行修改和完善有困难,可能造成工作偏差。	中	严格执行各项规章制度,不断修改完善制度,及时发现问题,及时纠正,及时改进。	进一步加强管理,严格执行各项规章制度	陈菊
13.	国际交流办公室	承办国际会议	与会展公司利益输送	高	严格把控会议预算费用	审计监督和处罚力度	孙杰远
14.	各系	新进教师面试	可能因为人情关系而有失公允	低	五人以上共同面试给分	可以适当增加面试人数	正副主任与教研室主任
15.	各系	课程安排	可能因为人情关系而因人排课	低	根据每位教师专长进行协商与安排	如何激发教师动机,主动承担新开课程	正副主任与教研室主任

16.	各系	人才培养方案修订	可能因为人情关系而因人设课	低	根据上级要求集中讨论	进行多次、多形式讨论	正副主任与教研室主任
17.	各系	教学工作审核	可能因为粗心而没有发现错误之处	低	教秘、教研室主任与副部长多次审核	仔细复核	正副主任与教研室主任
18.	各系	考核与评优	可能因为人情关系而有失公允	低	教师匿名投票，当场唱票	评优工作做好记录	正副主任与教研室主任

19.	辅导员（学工）	发展党员	因受贿、人情关系或失职、渎职等，可能出现在发展中违反规定，把不符合条件的学生发展为党员，把符合条件者拒绝。	高	制定党员发展量化考核表； 安排材料审核环节，确保发展党员材料无误； 召开党委预审会，确保公开透明； 实行公示制度 各支部召开发展或转正大会，民主投票； 5. 严格按照党员发展程序发展党员，做到严谨规范、公开透明、公平公正	党支部发展或转正大会情况检查，避免学生内部出现拉票情况	彭飞燕
20.	辅导员（学工）	发展入党积极分子	因受贿、人情关系或失职、渎职等，可能出现在发展中违反规定，把不符合条件的学生选拔为入党积极分子，把符合条件者拒绝。	中	各团支部民主推优； 党支部审核； 党委备案。	团支部民主推优情况检查，避免学生内部出现拉票情况 实习公开制	彭飞燕、各团支部及党支部

21.	辅导员（学工）	党校培训及考核	因受贿、人情关系或失职、渎职等，可能出现在发展中违反规定，选择不符合条件的入党积极分子参与党校培训。可能会出现泄露试题等。	高	各团支部按照人数推选入党积极分子参与党校培训；	党课培训考核需更加严谨	学部党委、彭飞燕
22.	辅导员（学工）	学生党建活动	因失职、渎职，可能出现懈怠、无作为等问题	低	严格执行党日活动要求； 响应号召，开展党建活动	1. 完善党支部建设考评机制 2. 加强监督和激励	学部党委、彭飞燕、各支部书记
23.	辅导员（学工）	学生党员教育	因失职、渎职，可能出现懈怠、无作为等问题，导致无意违规违纪。	低	1. 严格执行学习制度，加强学习教育	加强监督	学部党委、彭飞燕、各支部书记
24.	辅导员（学工）	干部选拔	因受贿、渎职或以权谋私等，违反学生干部选拔、培训程序和规定，将不符合条件学生选拔为学生干部。	高	建立健全学生干部选拔管理制度 实行公示制度	加强监督，避免学生拉票	辅导员

25.	辅导员（学工）	评优评先推荐	因受贿、渎职或以权谋私等，违反评优评先程序和规定，出现材料审核不严，或未在规定范围内完成推荐或未公示。	高	严格按照学生评优评先管理办法执行 严格把关，认真审核申报材料 实行公示制度	健全举报和投诉制度	辅导员
26.	辅导员（学工）	学生奖助学金评定	因受贿、渎职或以权谋私等，违反学生奖助学金评定程序和规定，出现材料审核不严，或未在规定范围内完成推荐或未公示。	高	严格按照学生评优评先管理办法执行 严格把关，认真审核申报材料 实行公示制度	健全举报和投诉制度	辅导员
27.	辅导员（学工）	学生经费使用	因受贿、人情关系或失职、渎职等，可能出现违规签批、签批不严，导致经费支出不当。或出现经费使用不当等情况。	高	严格按照经费管理规定执行； 制定学生经费使用管理办法； 严格学生经费审批程序	经费使用公开制度	辅导员

28.	(学工) 辅导员	思想教育	因受贿、人情关系或失职、渎职等,可能出现未按学校要求进行思想道德、安全和卫生、文明等教育和管理,导致学生思想出现问题	低	定期召开辅导员工作例会,加强辅导员教育与培训; 辅导员定期开展年级会、参与班级活动,加强对学生的思想道德引导; 每月提交工作总结	加强思想教育工作的规划性	辅导员
-----	----------	------	--	---	--	--------------	-----

负责人(签字):